

## **Protokoll från Årsmöte med Bärfendals Fiber Ekonomisk Förening**

Tid: 2011-01-22

Plats: Bärfendals hembygdsgård

### **Mötets öppnande**

Nils Engström hälsade deltagarna välkomna och öppnade mötet.

### **Val av ordförande och sekreterare för mötet**

Beslutades att välja Nils Engström till att leda dagens förhandlingar, samt att välja Thorbjörn Pettersson som sekreterare för mötet.

### **Godkännande av röstlängden**

Närvarande vid mötet har prickats av gentemot medlemslistan och ett röstkort har delats ut per deltagande fastighet, se bilaga 9. Mötet beslutade att godkänna hanteringen av röstlängden.

### **Val av justeringsmän**

Till justeringsmän valdes Dan-Olof Nilsson och Roger Osberg.

### **Utlysning av årsmötet**

Kallelse till årsmötet har gått ut till medlemmarna via e-post och brev. Mötet beslutade att godkänna utlysningen av årsmötet.

### **Fastställande av dagordning**

Ett förslag till dagordning visades. Förslaget godkändes utan justeringar. Se bilaga 1.

### **Redovisning av projektet**

Marcus Ternstedt från Bynet redogjorde för de tjänster som Telia kan erbjuda oss i form av Bredband, TV och IP-telefoni. Bilaga 2 visar vilka TV-kanaler som ingår i det "lagom"-paket som offererats oss. Bilaga 3 visar den utrustning som kommer att finnas i våra hus. Bredbandshastigheten är definierad som "50/100 – 8/10", vilket innebär en garanterad hastighet för nedladdning av filer som ligger mellan 50 och

100 Mbits, och en garanterad hastighet för uppladdning av filer som ligger mellan 8 och 10 Mbits. För telefonin betalas ingen fast månadskostnad. Samtalskostnaden debiteras till varje hushåll enligt förbrukning. Samtal till personer inom riket som använder IP-telefoni från Telia är kostnadsfria.

Nils Engström visade en karta där de tänkta fiberstråken i området är inritade. Se bilaga 4. Optimeringar av dragningen kommer att ske inom det fortsatta projektarbetet.

En tidsplan för projektets genomförande visades. Se bilaga 5. Avsikten är att anläggningen skall vara i drift i slutet av 2011. Den organisation som är tänkt att gälla för projektets genomförande visades, se bilaga 6.

De ekonomiska förutsättningarna för projektet redovisades i bilaga 7. Det poängterades från ordförandens sida att det i dagsläget inte finns några skriftliga förbindelser från Länsstyrelsen respektive Post- o Telestyrelsen vad avser de redovisade bidragen. Ett ytterligare bidrag från kommunen motsvarande 10% har inte tagits med i den redovisade kalkylen.

Jan-Erik Larsson, IT-ansvarig vid Munkedals kommun, meddelade vid mötet att ett arbete pågår inom kommunen med att försöka frigöra medel motsvarande de 10% som tidigare diskuterats.

Föreningen räknar med att de medlemmarna som äger mark som fibern passerar över upplåter denna utan kostnad för föreningen.

Markus Ternstedt informerade om hur "dagsverken" från medlemmarna är tänkt att fungera.

Frågan kom upp om huruvida nätet är underhållsfritt. Markus Ternstedt redogjorde för tålighet mot åska och att ingen förslitning av fibern sker till följd av den datatrafik som passerar.

En fråga ställdes om huruvida nätet kan användas som ett lokalt nätverk. Detta är tekniskt möjligt men den servertjänst som krävs ingår inte i det kollektiva grundpaketet.

En prisjämförelse, se bilaga 8, visar typiska månadskostnader för Telefoni, bredband och TV med dagens lösningar och jämför detta med Telias tjänster via fibernätet. Den föreslagna månadskostnaden för tjänster via fibernätet är 350 kr/månad, varav 51 kr tillfaller föreningen för drift- underhåll och administration.

### **Budget för kommande verksamhetsår**

Kostnaderna för 2011 består av ersättningar till entreprenörer för grävarbeten, direkt material för fibernätet, samt ersättningar till projektören Bynet. Intäkterna kommer att bestå av medlemmarnas inbetalning av anslutningsavgifter. Anslutningsavgiften delas upp på 2 inbetalningstillfällen, den första på 6.000 kr i mars månad, och en andra inbetalning på resterande belopp under oktober månad.

## **Beslut om fiberprojektets fortsatta genomförande**

Avsikten med denna punkt var att genom omröstning bestämma om arbetet från projektering till färdigt projekt skall fortsätta. Ordföranden ställde frågan om stämman kunde bevilja styrelsen att fortsätta arbetet baserat på presenterat underlag och med en maximal kostnad av 15.000 kr per fastighet i anslutningsavgift. Genom handuppräknning konstaterades att frågan hade med "Ja" besvarats av en överväldigande majoritet av de röstberättigade.

## **Medlemsavgift och andra avgifter för kommande verksamhetsår**

Beslutades att medlemsavgiften till föreningen skall för år 2011 vara 100 kr. Vidare beslutades att avgift inbetald för 2010 skall gälla även för år 2011.

## **Val av styrelseledamöter**

En valberedning bestående av Lars-Göran Sunesson och Carl-Harry Fritzon hade arbetat fram ett förslag till styrelsemedlemmar vilket presenterades.

- Till ordförande för en tid av 1 år valdes Nils Engström
- Till styrelseledamöter för en tid av 2 år valdes Thorbjörn Pettersson, Leif Karlsson och Roger Osberg
- Till styrelseledamöter för en tid av 1 år valdes Mona Nilsson, Märten Svensson och Karl-Gustav Sahlin

## **Val av revisorer**

Till revisorer för en tid av 1 år valdes Henry Arwidsson och Lennart Johansson. Som revisorsuppleant valdes Rolf Johansson.

## **Val av valberedning**

Till valberedningen omvaldes Lars-Göran Sunesson och Carl-Harry Fritzon, med Lars-Göran som sammankallande.

Då inga övriga frågor kvarstod, tackade ordföranden för visat intresse och avslutade mötet.

Justerat: \_\_\_\_\_  
Roger Osberg

\_\_\_\_\_  
Dan-Olof Nilsson

## Dagordning för årsmötet med Bärfendal Fiber Ekonomisk förening 2011-01-22

1. Val av ordförande och sekreterare vid stämman
2. Godkännande av röstlängden
3. Val av två justeringsmän
4. Frågan om föreningsstämman blivit utlyst i behörig ordning
5. Fastställande av dagordningen
6. Informeras om ekonomiska och tekniska förutsättningar samt tidsplan för fiberprojektets genomförande

Kaffepaus

7. Budget för kommande verksamhetsår
8. Beslut om fiberprojektets fortsatta genomförande
9. Medlemsavgift och andra avgifter för kommande verksamhetsår
10. Val av styrelseledamöter
11. Val av revisorer
12. Val av valberedning, bestående av två personer varav en ska vara sammankallande



# Telia Digital-tv

## Start

Start är utan kostnad och innehåller de 7 kanske bredaste kanalerna, som ingår de två övriga paketen. Ett sätt att ta klivet in i vår digitala tv-värld.



## Lagom

Med sina 18 kanaler innehåller Lagom det mesta av det du kan tänkas vilja zappa igenom under en tv-kväll. Du får allt från lättsam underhållning till sport och djuplodande samhällsjournalistik.



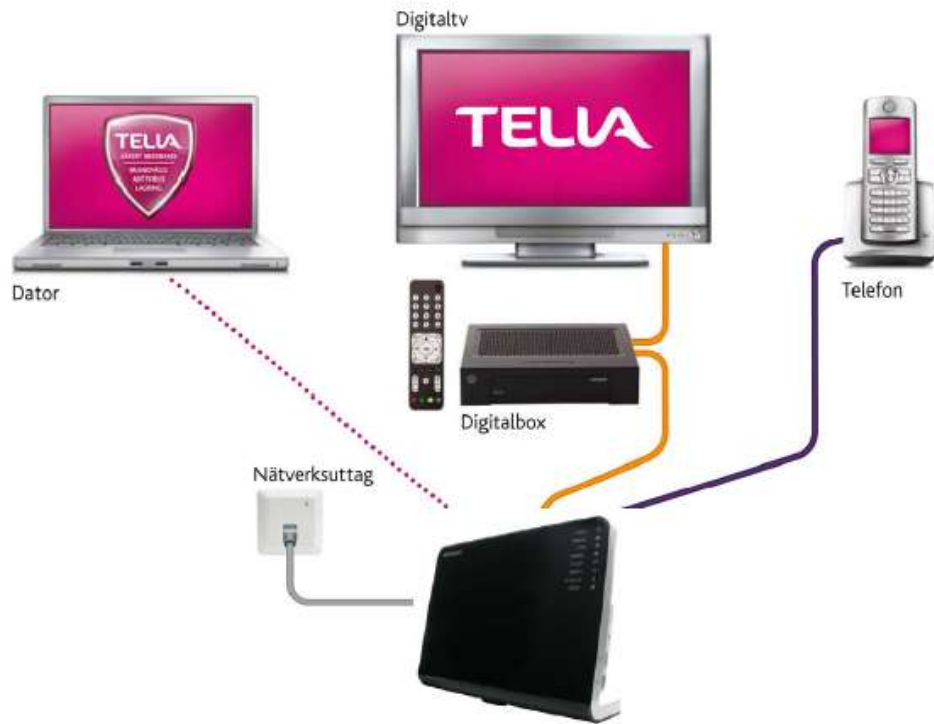
## Stor

För dig som verkligen vill utnyttja din tv till fullo finns Stor. Då får du exempelvis filmkanalerna TCM och TV4 Film, samt nyhetskanalerna CNN och BBC World, för att bara nämna några. Stor innehåller det mesta av det bästa.

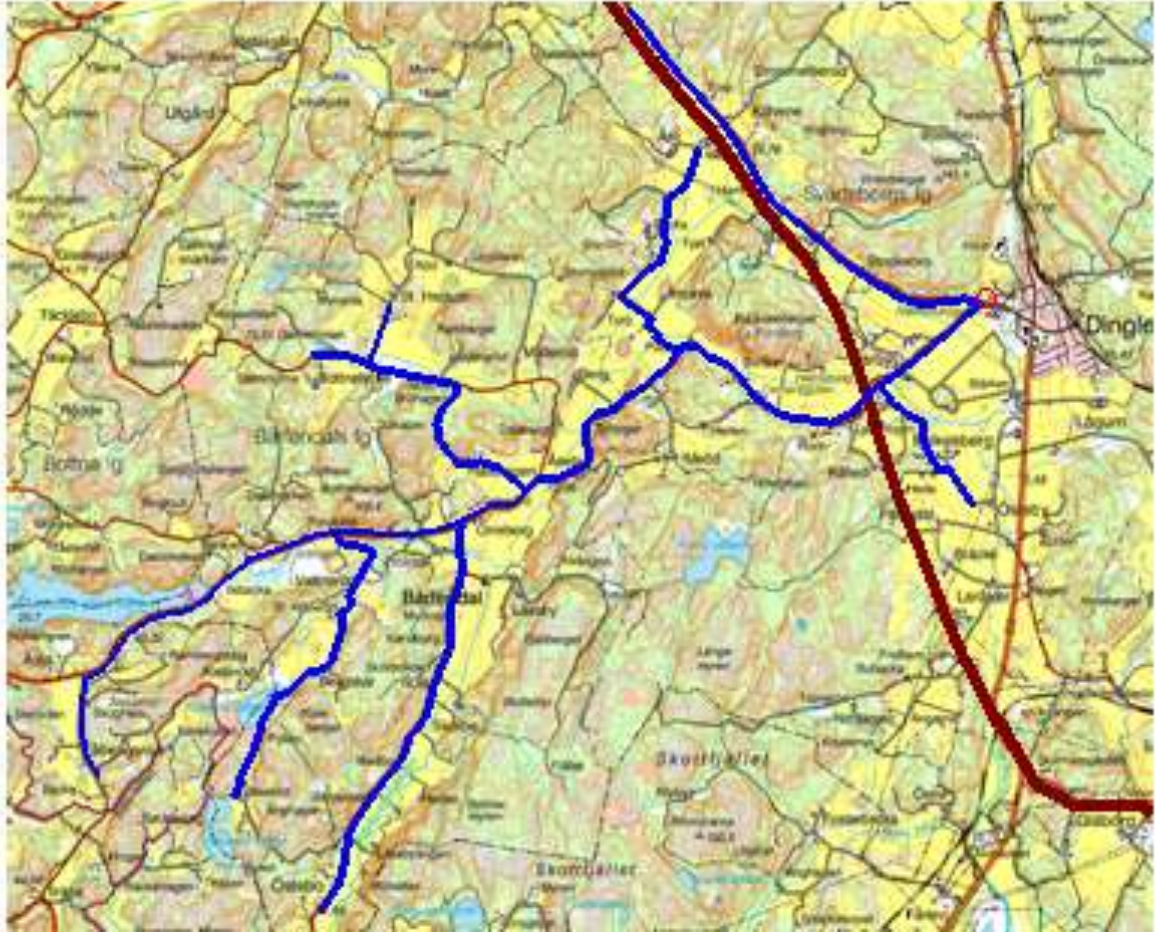




## Utrustning i hemmet

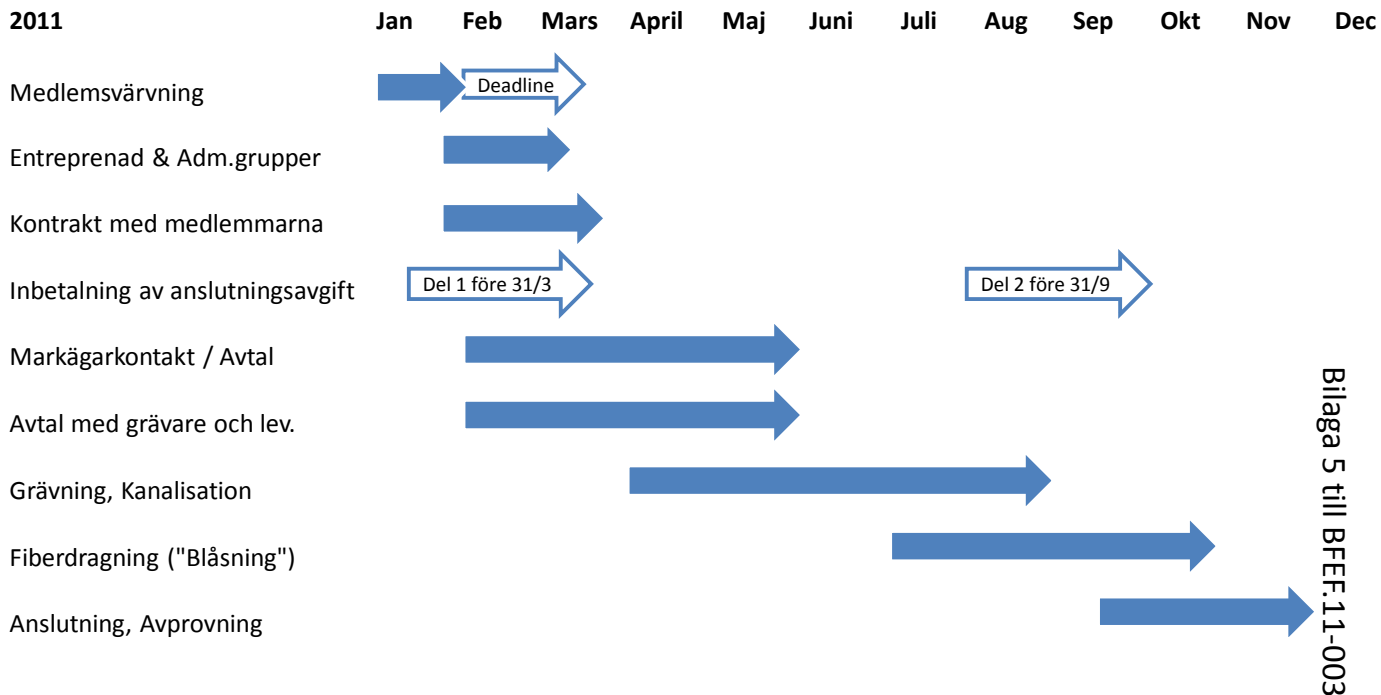


## Fiberdragning Bärfendal Översikt



**TIDSPLAN**  
**för genomförande av**  
**FIBERPROJEKT BÄRFENDAL**

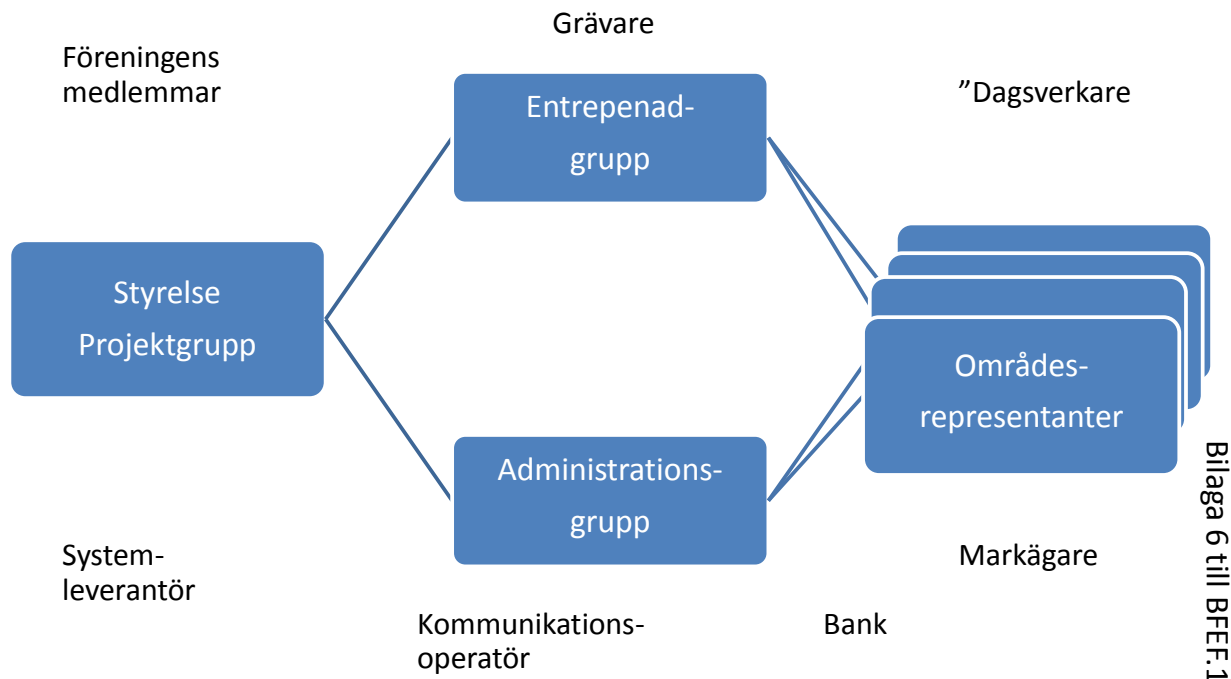
**Aktivitet**  
**2011**



Bilagga 5 till BFEF.1.1-003



# Organisation för genomförande av Fiberprojekt Bärfendal



<b>KOSTNADER</b>	<b>170 medl</b>	<b>150 medl</b>	<b>100 medl</b>
(exkl.moms)			
Fiber, Kabel, Slang	1 367 777	1 302 635	1 139 780
Installationsmtr	244 405	237 165	218 475
Projektering	170 000	150 000	100 000
Svetsning, tryckning	592 000	582 000	557 000
Grävning	1 671 275	1 613 525	1 469 150
<b>S:a Kostnader exkl. moms</b>	<b>4 045 457</b>	<b>3 885 325</b>	<b>3 484 405</b>
Moms	1 011 364	971 331	871 101
<b>S:a kostnader inkl. moms</b>	<b>5 056 822</b>	<b>4 856 657</b>	<b>4 355 507</b>
Kostn./anslutning inkl.moms	29 746	32 378	43 555
<b>INTÄKTER</b>	<b>170 medl</b>	<b>150 medl</b>	<b>100 medl</b>
(inkl.moms)			
Statligt bidrag A: 35% av kostn.	1 769 888	1 699 830	1 524 427
Statligt bidrag B: 15% av kostn.	809 091	777 065	696 881
Medlemsinsats inkl. moms	2 477 843	2 379 762	2 134 198
<b>S:a Intäkter inkl.moms</b>	<b>5 056 822</b>	<b>4 856 657</b>	<b>4 355 507</b>
Momsreducering	1 011 364	971 331	871 101
<b>S:a Intäkter exkl.moms</b>	<b>4 045 457</b>	<b>3 885 325</b>	<b>3 484 405</b>
Medlemsinsats exkl. moms	1 982 274	1 903 809	1 707 359
<b>Insats/anslutning "netto"</b>	<b>11 660</b>	<b>12 692</b>	<b>17 074</b>

Biåaga 7 till BFEF.011-003

## Hur mycket skall jag betala per månad ?

Blir det dyrare eller billigare än vad jag betalar idag ?

### Mina månadskostnader idag

Fast telefoni (Telia)	145
Nummerpresentation	20
Summa	<b>165</b>
TV (Boxer, Viasat, Canal Digital)	<b>230</b>
(Familjepaket ca 18 kanaler)	
Bredband (ADSL) (6 Mb/s)	<b>220</b>
<b>Typisk månadskostnad</b>	<b>615</b>

### Hur mycket kostar de nya tjänsterna ?

Fast telefoni (IP-telefoni)	
Nummerpresentation (ingår)	
TV (Telia Lagom paket)	
(Idag ca 18 kanaler, inkl 1 st HD kanal)	
Bredband 10/100 Mb/s	
<b>Kollektivt avtal med Telia</b>	<b>350 (Fast pris i 5 år)</b>

### Hur mycket kostar det att låna till inträdesavgiften ?

Antag att du lånar 12.000 kr på en tid av 10 år.

Amorteringen blir då 1.200 kr/år eller	100 kr/månad
Vid 5% ränta blir årsräntan 600 kr, eller	50 kr/månad
<b>Total finansieringskostnad</b>	<b>150 kr/månad</b>

Biåga 8 till BFEF:11-003